

スーパーオイルクーラー KIT (3段) /OIL キャッチタンク付 No.1/3			
商品コード	360-1300100		
キャッチタンク付	(レッド) 360-1300120	(ブラック) 360-1300150	(シルバー) 360-1300160
適合車種	モンキー 125 (JB02)		
備考	取り出し口は当社製 164/181cc 用シリンダー、当社製クラッチカバーです。 ※ノーマル、当社製 133cc 用シリンダー、純正 R クランクケースカバーは使用不可 ※純正のエアクリーターを取り外す必要があります。別途、UNI フィルター KIT (515-1300100) をご使用ください。		

●この度はキタコ製品をお買い求め頂き誠に有難うございます。説明文を良く理解して正しい取付を行って下さい。

製品、装着についての注意 (必ずお読み下さい)

- 本製品はレース専用パーツです。クレーム等は一切利きませんので、ご理解頂いた上でご使用をお願い致します。
- このパーツは燃焼で生じたエンジンオイルの熱を冷却し、熱的トラブルや性能低下を防ぐ冷却パーツです。
- 組み付け不良やセッティングミスによるミッション及び、エンジンその他関連パーツの破損やそれに伴う事故等については全て本人の責任とし、当社は一切の責任を負いませんのでご了承下さい。
- 取付説明書の手順通りに正しい取付をして下さい。又、記載されていない追加加工はしないで下さい。破損、事故の原因にもなります。
- 組み付け及び、セッティング作業は必ず整備士資格のある方が行って下さい。また周辺部品の役割等が理解できない方は必ず、専門店の担当者又は、当社までご相談下さい。
- 取付の際、必ず車種ごとのメーカーサービスマニュアルと合わせて取付作業を進めて下さい。
- エンジンの振動により、ボルト、ナット類が緩む可能性があります。走行前は必ず、各部のボルト、ナット類の締め具合を確認して下さい。
- このパーツは車種専用で設計されていますので、他の車種への流用はできません。
- 金属製品や樹脂製品は、使用環境や経年変化により、錆の発生や強度が劣化します。ご了承ください。
- ※アルマイト製品は経年変化により色あせ等が発生する場合があります。あらかじめご了承下さい。

当用紙はオートバイ整備の基本的な知識を持った方を対象にしています。技能や知識をお持ちにならない方は作業を行わないで下さい。

十分な換気をして下さい。作業中は揮発性の高いガソリンを使用します。長時間密閉された室内で作業をしますと身体に有害です。

火気厳禁
作業中は引火性の非常に高いガソリンを使用しますのでタバコ等は厳禁です。

お気付きの点や、異常を発見した場合は直ちに走行を停止して、当社まで、ご連絡下さい。

06-6783-5311

エンジン作動中、作動後はシリンダーやクランクケース、エキパイ等が大変高熱になっていますので、不用意にふれてはいけません。

スパークチェックの為、シリンダー外でプラグをスパークさせる行為は、絶対に行わないで下さい。引火し、爆発しますのでご注意ください。

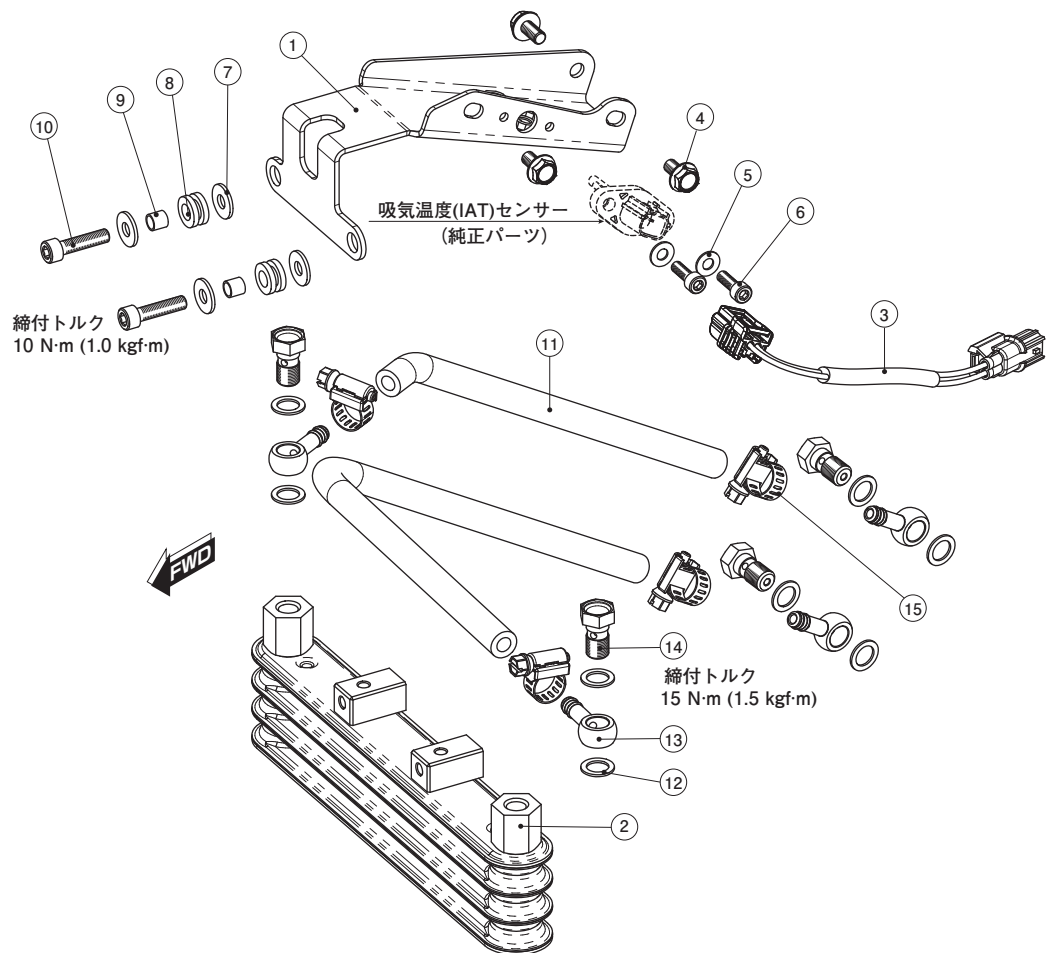
バックリグリスト (図の番号と照合させて作業を進めて下さい)

オイルクーラー KIT (オイルキャッチタンク有無)				オイルキャッチタンク			
記号	パーツ名	無	有	記号	パーツ名	無	有
1	オイルクーラーステー	x1	x1	16	キャッチタンクステー	-	x1
2	オイルクーラー (3段コンデンサー)	x1	x1	17	スポンジテープ 20x58xT3	-	x1
3	吸気温度センサー延長ハーネス	x1	x1	18	ステンレスバンド (W12) φ 8-12	-	x2
4	フランジ付六角ボルト M6x12	x3	3/5	19	保護チューブ 10x360mm	-	x1
5	ワッシャー 5x12x1.0mm	x2	x2	20	フランジ付六角ボルト M6x12	-	2/5
6	キャップボルト M5x10	x2	x2		ブラック		
7	平ワッシャー 6.5x16x1.6mm	x4	x4	21	カーボンキャッチタンクボトル	-	x1
8	グロメット 7.5x9xL7.5	x2	x2		シルバー		
9	グロメットカラー 6.2x7.5xL7	x2	x2		レッド		
10	キャップボルト M6x25	x2	x2	22	ニップル (φ 8 ホース) 8xP1.25	-	x3
11	オイルホース 1000mm	x1	x1	23	ボタンキャップボルト (黒) M8x15	-	x1
12	アルミシーリングワッシャー 10mm	x8	x8	24	ブリーザーアタッチメント (フィルターキャップ)	-	x1
13	ユニオンニップル (ブラック) M10/6mm ホース	x4	x4	25	クレセントクランプ (12.5)	-	x1
14	アルミバンジョーボルト M10xP1.25	x2	x2	26	ホースクリップ (内径φ 11)	-	x8
15	ホースバンド φ 8 ~ 12	x4	x4	27	曲げホース	-	x3
-	MS タイ (クロ) 100x2.5	x3	x3	28	ホースコネクターI型 (φ 7.5-8 用)	-	x3
				29	ガソリンホース (グレー) 7mm x 500mm	-	x1
				30	ガソリンホース (グレー) 7mm x 1000mm	-	x1

オイルクーラー KIT (図の番号と照合させて作業を進めて下さい)

記号	パーツ名	商品コード	個数	記号	パーツ名	商品コード	個数
1	オイルクーラーステー	360-1300191	x1	9	グロメットカラー 6.2x7.5xL7	093-0900003	x2
2	オイルクーラー (3段コンデンサー)	360-0500100	x1	10	キャップボルト M6x25	060-0500025	x2
3	吸気温度センサー延長ハーネス	360-1300002	x1	11	オイルホース 1000mm	991-05000100	x1
4	フランジ付六角ボルト M6x12	062-0561012	x3	12	アルミシーリングワッシャー 10mm	771-0800999	x8
5	ワッシャー 5x12x1.0mm	090-0900005	x2	13	ユニオンニップル (ブラック) M10/6mm ホース	990-0900901	x4
6	キャップボルト M5x10	050-0500010	x2	14	アルミバンジョーボルト M10xP1.25	771-0900900	x2
7	平ワッシャー 6.5x16x1.6mm	090-0907006	x4	15	ホースバンド φ 8-12	991-0500012	x4
8	グロメット 7.5x9xL7.5	752-9998099	x2	-	MS タイ (クロ) 100x2.5	700-9200100	x3

※付属されていないパーツは基本的に純正パーツを再使用します。再使用するパーツに傷、へたり、摩耗等の劣化が著しい場合は新品と交換して下さい。
※取り付けの詳細は別紙 No.2 の手順をご覧ください。

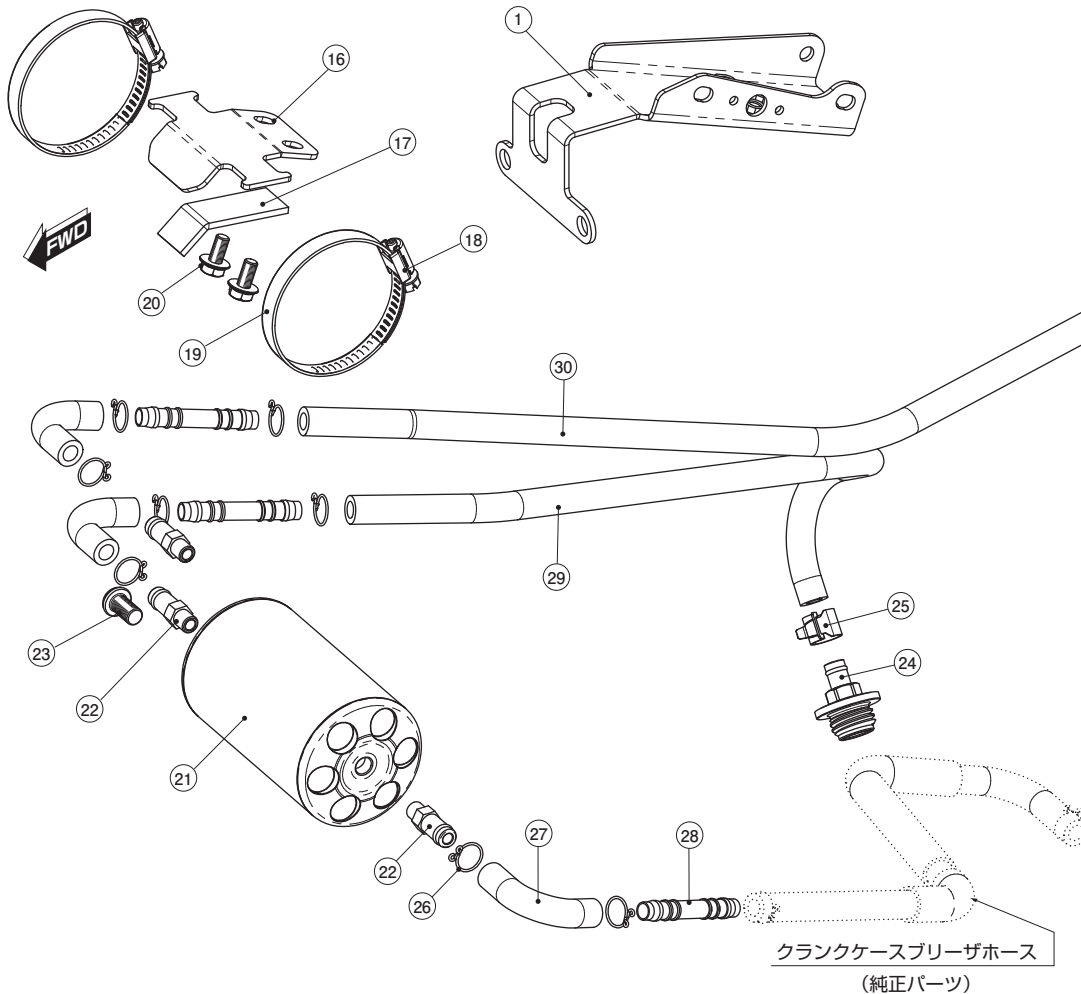


スーパーオイルクーラー KIT (3段) No.2/3

商品コード	360-1300100		
キャッチタンク付	(レッド) 360-1300120	(ブラック) 360-1300150	(シルバー) 360-1300160
適合車種	モンキー 125 (JB02)		

オイルキャッチタンク (図の番号と照合させて作業を進めて下さい)

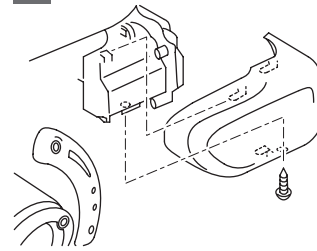
記号	パーツ名	商品コード	個数	記号	パーツ名	商品コード	個数
16	キャッチタンクステー	616-1300001	x1	22	ニップル (Φ 8 ホース)	990-0800201	x3
17	スポンジテーパ	20x58xT3	x1	23	ボタキャップボルト (黒)	M8x15	x1
18	ステンレスバンド (W12)	φ 8-12	x2	24	ブリーザーアタッチメント (フィルターキャップ)	513-1002002	x1
19	保護チューブ	10x360mm	x1	25	クレセントクランプ	(12.5)	x1
20	フランジ付六角ボルト	M6x12	x2	26	ホースクリップ	(内径Φ 11)	x8
21	カーボンキャッチタンクボトル	ブラック	x1	27	曲げホース	616-1300002	x3
	シルバー	616-0501210		28	ホースコネクター1型 (Φ 7.5-8 用)	990-0603080	x3
	レッド	616-0501220		29	ガソリンホース (グレー)	7mm x 500mm	x1
				30	ガソリンホース (グレー)	7mm x 1000mm	x1



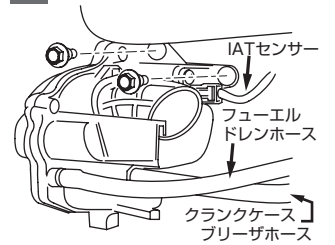
クランクケースブリーザーホース (純正パーツ)

エアクリナーケース及び周辺パーツの取り外し

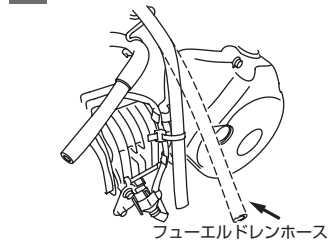
1 エアクリナーケースからガーニッシュを前方にずらし取り外します。(図は右側)



2 吸気温度 (IAT) センサーとフューエルドレンホース、クランクケースブリーザーホースをエアクリナーケースから外します。

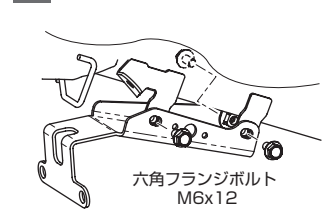


3 エアクリナーケースから外したフューエルドレンホースをタイラップでセンサーのハーネスなどに固定します。

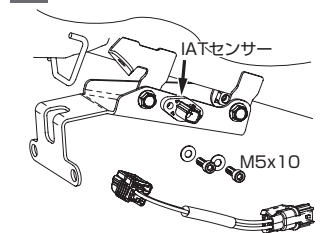


オイルクーラーの取り付け

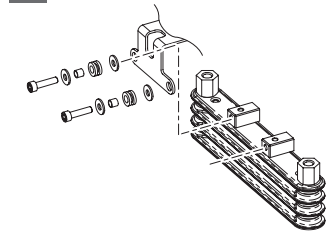
4 エアクリナーケースの取り付け位置に、コンデンサー用ステーを付属ボルトで取り付けます。
締付トルク: 10 N・m (1.0 kgf・m)



5 吸気温度 (IAT) センサーをコンデンサー用ステーに取り付けてから延長ハーネスを接続します。
締付トルク: 3.4 N・m (0.3 kgf・m)



6 部品表を参照してコンデンサーを取り付け、オイルクーラーホースを配線します。
締付トルク: 10 N・m (1.0 kgf・m)

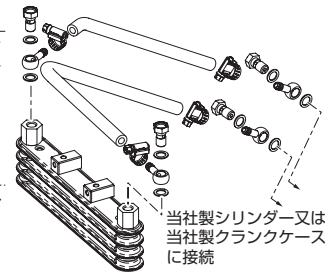


7 取付位置を決めてからオイルホースを適度な長さに切ってパーツのオイル取り出し箇所につなげて下さい。オイルホースはマフラーやエンジンに接触しないように取り回して下さい。
締付トルク: 15 N・m (1.5 kgf・m)

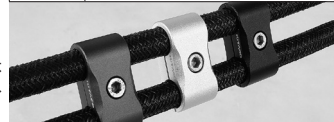
⚠ エンジンオイルはオイルクーラーの増加分 (75 ~ 100cc) + 規定量入れて下さい。

当社製シリンダー / クラッチカバーのオイルライン (取り出し) について

- オイルラインからオイルギャラリを外し、付属のオイルニップル、アルミワッシャに交換して下さい。
 - ボルト、ナット類は記載された締め付けトルクで締め付けて下さい。
- ※再使用するパーツに傷、へたり、摩耗等の劣化が著しい場合は新品と交換して下さい。

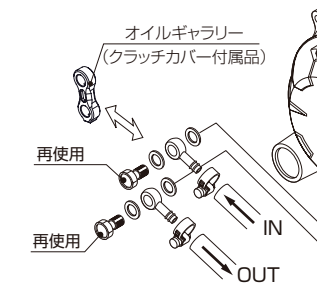


(オプションパーツ) ホースセパレーター	
レッド	993-9000020
ブラック	993-9000050
シルバー	993-9000060

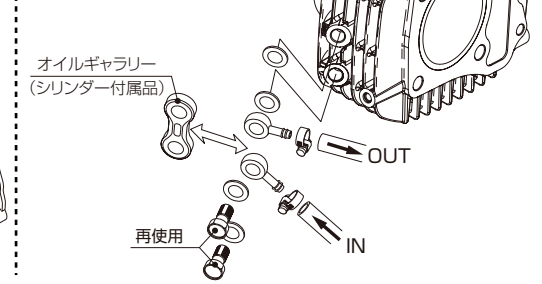


締付トルク		
パーツ名	個数	N・m(kgf・m)
ユニオンボルト (再使用)	2	15 (1.5)

当社製クラッチカバー



当社製シリンダー



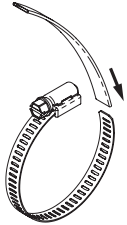
※図中の矢印はオイルクーラーラインです。

スーパーオイルクーラー KIT (3段) No.3/3

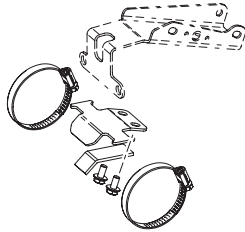
商品コード	360-1300100		
キャッチタンク付	(レッド) 360-1300120	(ブラック) 360-1300150	(シルバー) 360-1300160
適合車種	モンキー 125 (JB02)		

オイルキャッチタンクの取り付け

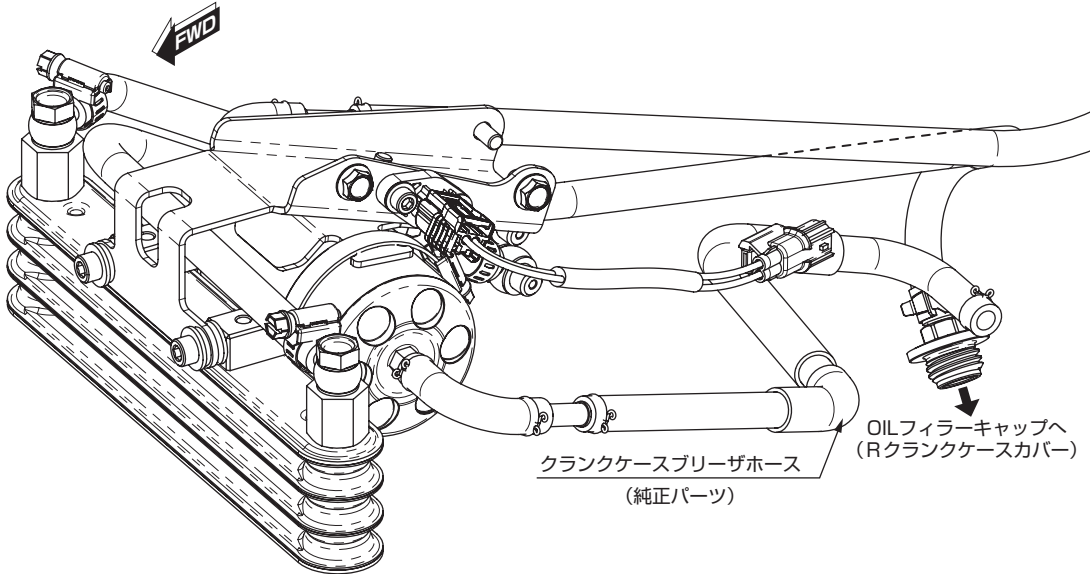
8 保護チューブにオイルキャッチタンクのバンドを挿入します。



9 オイルクーラーステーにオイルキャッチを取り付けます。
締付トルク：10 N・m (1.0 kgf・m)



オイルキャッチタンクホースレイアウト



使用上の注意!

※エンジンを始動する際、いきなり吹かさしないで下さい。オイルクーラーの容量分、シリンダーヘッドの潤滑にタイムラグが生じる為、アイドルで十分にオイルを廻して下さい。

製品の保証について

- 製造には万全を期しておりますが、万一当社の製造上の原因による品質不良がありました場合は同様、同数の新しい製品とお取り替え又は、無償修理致します。但しそれに伴う故障、破損、事故等についてのパーツの代金、修理保証、整備費用等の代償はご容赦下さい。
- 当社製品の保証期間は商品購入後から6ヶ月です。



〒577-0015
東大阪市長田3-8-13
TEL.06-6783-5311 (代)
FAX.06-6782-0740

200915 M-T